

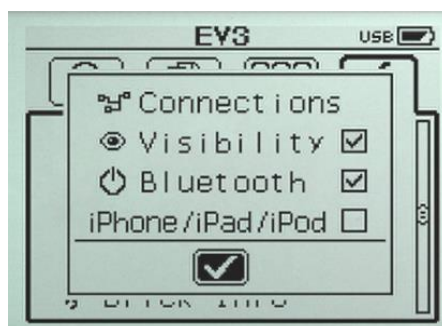
Техника электробезопасности при работе с комплектом модулей ViTronics NeuroLab

1. **Категорически запрещается** эксплуатация комплекта модулей ViTronics NeuroLab совместно с блоком-контроллером LEGO MINDSTORMS EV3, который подсоединен через кабель (например, USB) к ноутбуку/компьютеру, подключенному к **осветительной сети (розетке) /эквивалентным источникам питания/прочим устройствам (например, принтер, сканнер и пр.)**.
2. Если при работе с сенсорами из комплекта модулей ViTronics NeuroLab вы используете для работы ноутбук/компьютер, подключенный к **осветительной сети (розетке) /эквивалентным источникам питания/прочим устройствам (например, принтер, сканнер и пр.)**, то необходимо подключать блок-контроллер LEGO MINDSTORMS EV3 к компьютеру, используя Bluetooth (в этом случае **запрещается использовать проводное подключение блок-контроллера к компьютеру**).
3. Разрешается эксплуатация комплекта модулей ViTronics NeuroLab совместно с блок-контроллером LEGO MINDSTORMS EV3, который подсоединен через кабель (например, USB) к ноутбуку, который работает от встроенных аккумуляторных батарей и от которого отключены источник питания, подключенный к **осветительной сети (розетке) /эквивалентные источники питания/прочие устройства (например, принтер, сканнер и пр.)**.

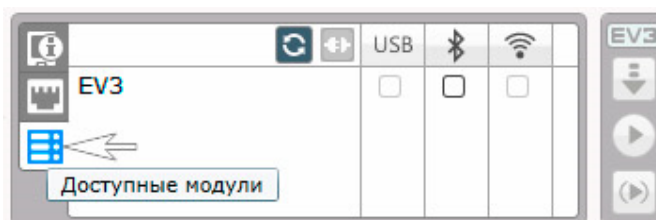
В противном случае Вы рискуете получить удар электрическим током.

Подключение модуля EV3 к компьютеру через Bluetooth

1. Убедитесь в том, что Bluetooth на компьютере активирован.
2. Убедитесь в том, что Bluetooth на вашем бrique LEGO MINDSTORMS EV3 (далее – «Модуль EV3») активирован. Вкладка «Настройки» – пункт «Bluetooth» – отмечены чекбоксы «Visibility» и «Bluetooth».



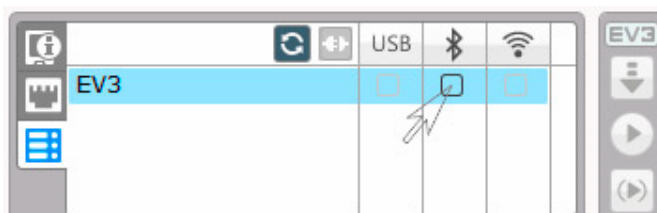
3. Выберите (на компьютере) вкладку «Доступные модули» (страница «Аппаратные средства» – нижний правый угол в интерфейсе ПО Lego EV3-G).



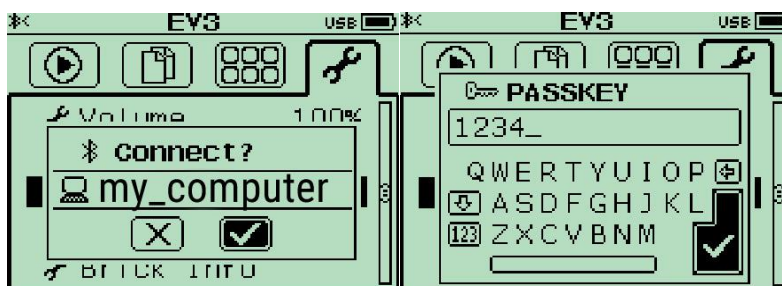
4. Если вашего модуля EV3 нет в списке – нажмите кнопку «Обновить» для того, чтобы найти устройство.



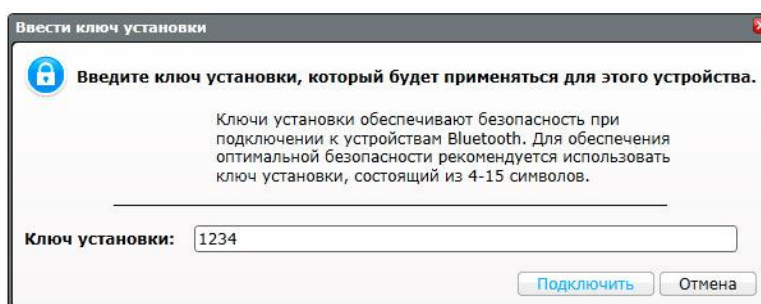
5. Нажмите на строку с именем вашего модуля EV3 (после того, как имя появится в списке доступных модулей).



6. Подтвердите соединение на модуле EV3. Ключ по умолчанию 1234.



7. Подтвердите соединение на компьютере. Ключ по умолчанию 1234.



8. Повторно подтвердите соединение на модуле EV3 (при необходимости). Ключ по умолчанию 1234.

9. Соединение установлено. На экране модуля EV3 появится пиктограмма Bluetooth, подтверждающая установление связи. На компьютере будет отмечен чекбокс напротив имени вашего модуля EV3 (в столбце с символом Bluetooth).



10. При повторном подключении этого же модуля к этому компьютеру – подключение будет проводиться по сокращенной схеме. Вам нужно будет только выбрать имя вашего модуля EV3 в списке доступных модулей.